

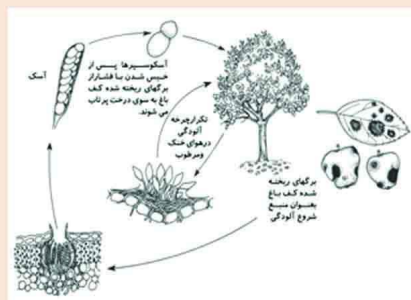


سازمان جهاد کشاورزی استان کرمانشاه
مدیریت هماهنگی ترویج کشاورزی

لکه‌سیاه سیب و گلابی



۵- کاشت ارقام مقاوم و متحمل
۶- کاشت درختان به صورت منظم و با فاصله مناسب
۷- کنترل شیمیایی
سمپاشی اول: از مرحله نوک نقره ای تا تورم جوانه های گل
سمپاشی های بعدی بایستی زیر نظر کارشناسان حفظ نباتات انجام شود. در برنامه موفق مبارزه با لکه سیاه لازم است کارشناسان حفظ نباتات درختان را با دقت تمام، قبل از باران، در خلال بارندگی یا بلافاصله پس از بارندگی از زمان شکفتن جوانه ها تا خروج کامل هاگ های قارچ از برگ های کف باغ بازدید نموده و سمپاشی های محافظتی لازم را توصیه نمایند.



چرخه بیماری

عامل بیماری به صورت اندام های جنسی نابالغ در برگ های ریخته شده در کف باغ زمستان گذرانی می کند. رشد این اندام ها در اواخر زمستان و بهار تکمیل می شود. بیشتر این اندام های آلوده کننده در زمان باز شدن جوانه های میوه دهنده تکامل پیدا می کنند و با خیس شدن در اثر بارندگی، با فشار به سمت درخت پرتاب می شوند و این وضعیت ۳ تا ۵ هفته پس از ریزش گلبرگ ها ادامه دارد، بنابراین در این زمان و در آستانه شروع آلودگی تا پایان آن بایستی سمپاشی های محافظتی لازم انجام شود. پس از آلودگی اولیه در صورت عدم کنترل بیماری، قارچ روی درخت تکثیر یافته و هاگ های ناشی از تکثیر غیرجنسی که در این زمان تولید شده اند توسط باد به قسمت های دیگر تاج درخت و نیز سایر درختان انتقال یافته و آلودگی شدت می یابد که در هوای بارانی، مرطوب و خنک این چرخه بارها تکرار می شود.

کنترل بیماری

- ۱- جمع آوری و از بین بردن برگهای ریخته شده پای درختان و کف باغ در اواخر پاییز.
- ۲- هرس و تربیت صحیح درختان جهت تهویه مناسب باغ
- ۳- جلوگیری از ایجاد روان آب رها شده در باغ
- ۴- ارتقاء سیستم آبیاری سنتی به آبیاری قطره ای

مقدمه:

بیماری لکه سیاه سیب انتشار جهانی دارد ولی شدت بیماری در مناطقی که دارای بهار خنک و مرطوب هستند بیشتر است.

علائم بیماری روی برگ :

نخستین علائم بیماری به صورت لکه های بی شکل به رنگ زیتونی روشن در سطح زیرین کاسبرگ ها یا برگ های جوان اطراف جوانه های گل بروز می کند . لکه ها خیلی زود به رنگ سبز زیتونی تا خاکستری در می آیند و سطح آنها حالت مخملی پیدا می کند و اندکی بعد لکه ها به رنگ سیاه فلزی در می آیند و ممکن است کمی برجستگی پیدا کرده و پینه مانند شوند . لکه ها در برگ های پیر ، معمولا در سطح بالایی برگ تشکیل می شوند . لکه ها ممکن است منفرد بمانند و یا به هم متصل شوند . گاهی اوقات لکه های کوچک بیماری روی سرشاخه های جوان و گل ها نیز ظاهر می شود.



شکل ۵: برگ های آلوده به قارچ در کف باغ منبع اصلی شروع آلودگی در سال بعد



شکل ۱: لکه های سبز زیتونی در پشت برگ

علائم بیماری روی میوه و سرشاخه ها:

علائم بیماری روی میوه در ابتدا به صورت زخم های مدور با رنگ سبز زیتونی که حالت مخملی دارند ظاهر می شوند . سپس این لکه ها تیره تر و زبرتر شده و گاهی میوه در حاشیه و محل لکه ها ترک هایی برداشته و پینه ای شکل می شود و پوست میوه در حاشیه لکه ها پاره می شود. میوه هایی که زود هنگام آلوده شده باشند ، بدشکل شده، ترک بر می دارند و در بیشتر موارد قبل از رسیدن، می ریزند.



شکل ۲: علائم بیماری روی میوه سیب



شکل ۳: علائم بیماری روی میوه گلابی

خسارت:

- ۱- کاهش کیفیت میوه (خسارت عمده بیماری)
- ۲- کاهش اندازه میوه
- ۳- ریزش میوه قبل از رسیدن آن
- ۴- ریزش برگ درخت
- ۵- افت نمو جوانه های میوه در سال بعد
- ۶- کاهش خاصیت انبارداری میوه های آلوده در سردخانه